

TESTE SELETIVO

PARA ADMISSÃO DE AGENTES UNIVERSITÁRIOS
PROFISSIONAIS E DE EXECUÇÃO

(EDITAL 011/2026 - DIRCOAV / UNICENTRO)

**CADERNO DE QUESTÕES
TÉCNICO EM INFORMÁTICA**

**LÍNGUA PORTUGUESA
LEGISLAÇÃO
CONHECIMENTOS ESPECÍFICOS**



UNICENTRO
PARANÁ

CADERNO DE QUESTÕES – TÉCNICO EM INFORMÁTICA

INSTRUÇÕES

01- Aguarde autorização para abrir o caderno de questões.

02- A interpretação das questões é parte do processo de avaliação, não sendo permitidas perguntas aos Fiscais.

03- Nesta prova, há questões objetivas, com quatro alternativas cada uma, indicadas com as letras A, B, C e D. As questões estão divididas conforme segue:

- a) 10 questões de Língua Portuguesa;
- b) 15 questões de Legislação;
- c) 15 questões de Conhecimentos Específicos – TÉCNICO EM INFORMÁTICA.

04- Ao receber a folha de respostas, examine-a e verifique se os dados nela impressos correspondem aos seus. Caso haja alguma irregularidade, comunique-a imediatamente ao Fiscal.

05- Transcreva para a folha de respostas o resultado que julgar correto em cada questão, preenchendo o círculo correspondente com caneta esferográfica de tinta azul ou preta.

06- Na folha de respostas, a marcação de mais de uma alternativa, na mesma questão, rasuras e preenchimento além dos limites do círculo destinado para cada marcação anulam a questão.

07- Não haverá substituição da folha de respostas por erro de preenchimento.

08- Não serão permitidos empréstimos, consultas e comunicação entre os candidatos, tampouco o uso de livros, apontamentos e equipamentos, eletrônicos ou não, inclusive relógio. O não cumprimento destas exigências implicará a eliminação do candidato deste Teste Seletivo.

09- Ao concluir a prova, permaneça em seu lugar e comunique ao Fiscal. **Aguarde autorização para devolver a folha de respostas, devidamente assinada.**

10- O tempo para o preenchimento da folha de respostas está contido na duração desta prova.

DURAÇÃO DESTA PROVA: 4 HORAS

Questões de Língua Portuguesa – 1 a 10

Leia o texto 1, que se aplica às questões 1 e 2

A tecnologia não transforma o mundo sozinha. São as pessoas que, ao utilizá-la, recriam práticas sociais, alteram relações de poder e redefinem modos de viver. A ilusão de que a inovação técnica, por si só, resolveria os problemas da sociedade ignora que toda tecnologia é também produto de interesses humanos.

1) A ideia central do texto consiste em afirmar que

- a) a tecnologia possui autonomia suficiente para reorganizar a sociedade.
- b) os problemas sociais são consequências exclusivas da ausência de inovação tecnológica.
- c) as transformações sociais dependem da forma como as pessoas utilizam a tecnologia.
- d) os interesses humanos impedem o desenvolvimento tecnológico.

2) A conjunção “que” no trecho do texto 1 “São as pessoas que, ao utilizá-la...” exerce função de

- a) conjunção integrante.
- b) pronome relativo.
- c) conjunção coordenativa.
- d) advérbio relativo.

3) Leia o texto:

Normose é um conceito que descreve comportamentos considerados normais pela sociedade, mas que podem ser profundamente prejudiciais. Quando a violência, o consumismo ou o individualismo passam a ser vistos como naturais, instala-se uma forma silenciosa de doença social.

Disponível em: <https://www.academia.org.br/nossa-lingua/nova-palavra/normose>

O texto pode ser classificado como predominantemente

- a) narrativo.
- b) descritivo.
- c) injuntivo.
- d) expositivo.

4) Leia a tirinha:



Disponível em: <https://www.tudosaladeaula.com/2020/11/atividade-de-portugues-de-interpretacao-e-compreensao-tirinha-5o-e-6o-ano/>

Na tirinha, o efeito de humor é produzido principalmente porque

- a) o personagem demonstra interesse repentino por alimentação saudável.
- b) a conversa sobre o jantar é interrompida por uma discussão sobre culinária.
- c) a pergunta inicial sobre o jantar leva a uma revelação inesperada sobre o aniversário de casamento.
- d) os personagens discordam sobre qual alimento preparar.

5) Assinale a frase com erro de concordância verbal.

- a) Faz dez anos que não o vejo.
- b) Havia muitas pessoas na reunião.
- c) Existiram problemas no projeto.
- d) Devem haver soluções possíveis.

6) Leia a tirinha:



Disponível: <https://mpe.fortec.org.br/frt/exemplos-de-frases-conotativas.html>

Na tirinha, um personagem inicia sua fala utilizando xingamentos e acusações diretas, mas, ao perceber possíveis consequências legais, passa a reformular suas palavras, escolhendo expressões mais formais e indiretas para transmitir a mesma ideia.

Com base nessa situação, assinale a alternativa correta sobre o efeito de sentido produzido pela mudança na forma de falar do personagem.

- a) A substituição das palavras demonstra dificuldade de comunicação, pois o personagem não consegue manter o mesmo assunto.

- b) A mudança de vocabulário revela a tentativa de suavizar a acusação, utilizando termos mais formais para evitar problemas jurídicos.
- c) O uso de palavras diferentes indica que o personagem esqueceu o que pretendia dizer.
- d) A reformulação da fala mostra que o personagem mudou completamente de opinião sobre o indivíduo acusado.

7) Em qual frase ocorre regência verbal inadequada?

- a) Assisti ao filme ontem.
- b) Prefiro café a chá.
- c) Informei-lhe o resultado.
- d) Cheguei no trabalho cedo.

8) Assinale a frase em que ocorre crase obrigatória.

- a) Vou a Curitiba amanhã.
- b) Entreguei o livro a Maria.
- c) Refiro-me a esta situação.
- d) Voltarei a cidade natal.

9) Assinale a frase com pontuação correta.

- a) Quando chegou, o aluno abriu o livro.
- b) Quando chegou o aluno, abriu o livro.
- c) Quando chegou o aluno abriu, o livro.
- d) Quando chegou o aluno abriu o, livro.

10) Assinale a frase com uso correto dos porquês.

- a) Não sei porque ele faltou.
- b) Não sei por que ele faltou.
- c) Não sei por quê ele faltou.
- d) Não sei porquê ele faltou.

Questões de Legislação – 11 a 25

11) Sobre o Estatuto da Criança e do Adolescente, Lei Federal nº 8069/1990, e o direito à vida e à saúde, assinale a alternativa CORRETA.

- a) A criança e o adolescente com deficiência serão atendidos, sem discriminação ou segregação, em suas necessidades gerais de saúde e específicas de habilitação e reabilitação.
- b) Não há, por parte do Poder Público, assistência à criança e ao adolescente dependentes químicos e/ou com problemas decorrentes do uso de drogas.
- c) A criança com necessidade de cuidados odontológicos especiais não será atendida pelo Sistema Único de Saúde.
- d) Os profissionais que atuam no cuidado diário ou frequente de crianças na primeira infância não recebem formação específica e permanente para a detecção de sinais de risco para o desenvolvimento psíquico.

12) Considerando a Lei Federal nº 8069/1990, assinale a alternativa INCORRETA.

- a) A falta ou a carência de recursos materiais não constitui motivo suficiente para a perda ou a suspensão do poder familiar.
- b) Os filhos, havidos ou não da relação do casamento, ou por adoção, terão os mesmos direitos e qualificações, proibidas quaisquer designações discriminatórias relativas à filiação.
- c) O poder familiar será exercido somente pelo pai.
- d) Aos pais, incumbe o dever de sustento, guarda, convivência, assistência material e afetiva e educação dos filhos menores, cabendo-lhes, ainda, no interesse destes, a obrigação de cumprir e fazer cumprir as determinações judiciais.

13) De acordo com o previsto na Lei Estadual nº 6.174/1970, avalie as assertivas abaixo.

I – Excepcionalmente, é permitida a acumulação remunerada de dois cargos de Juiz.

II – É permitida a acumulação remunerada de dois cargos de professor.

III – A acumulação remunerada de um cargo de professor com outro técnico ou científico é permitida.

IV – Não é permitida a acumulação remunerada de dois cargos privativos de médico.

Estão CORRETAS as assertivas

- a) III e IV.
- b) I e II.
- c) II e III.
- d) I e IV.

14) Conforme a Lei Estadual nº 6174/1970, a vacância do cargo NÃO DECORRERÁ de

- a) exoneração.
- b) nomeação para outro cargo de direção.
- c) aposentadoria.
- d) demissão.

15) De acordo com o disposto na Lei Estadual nº 6174/1970, o servidor fruirá, anualmente,

- a) trinta dias de férias.
- b) quinze dias de férias.
- c) vinte dias de férias.
- d) dez dias de férias.

16) A Lei Estadual nº 6174/1970 dispõe que retornar à sede em prazo menor do que o previsto para o seu afastamento, restituirá as diárias recebidas em excesso, no prazo de

- a) 1 (um) dia.
- b) 2 (dois) dias.
- c) 3 (três) dias.
- d) 4 (quatro) dias.

17) A Lei Estadual nº 6174/1970, prevê que ao cônjuge, ou na falta dele, à pessoa, que provar ter feito despesas em virtude do falecimento do funcionário, será concedido, a título de funeral, a importância correspondente a

- a) quatro meses de remuneração ou provento.
- b) três meses de remuneração ou provento.
- c) dois meses de remuneração ou provento.
- d) um mês de remuneração ou provento.

18) Sobre a Licença para Tratamento de Saúde, nos termos da Lei Estadual nº 6174/1970, assinale a alternativa CORRETA.

- a) No processamento das licenças para tratamento de saúde, não existe sigilo sobre os laudos e atestados médicos.
- b) A licença para tratamento de saúde é concedida apenas a pedido do funcionário ou de seu representante, quando não possa ele fazê-lo.
- c) Licenciado para tratamento de saúde, acidente no exercício de suas atribuições ou doença profissional o funcionário recebe metade do vencimento ou da remuneração e demais vantagens inerentes ao cargo.
- d) O funcionário não poderá recusar a inspeção médica, sob pena de suspensão de pagamento de vencimento ou remuneração, até que se realize a inspeção.

19) De acordo com o Estatuto da UNICENTRO, aprovado pela Resolução nº 23/2006-COU/ UNICENTRO, assinale a alternativa que contenha órgão da administração básica da Universidade.

- a) Chefia de Departamento Pedagógico.
- b) Conselho Universitário.

- c) Conselho de Administração.
- d) Conselho de Ensino, Pesquisa e Extensão.

20) Considerando o Estatuto da UNICENTRO e o contexto das Coordenadorias Gerais, a função de Coordenador Geral é exercida por

- a) apenas professor da UNICENTRO há, pelo menos, quatro anos, designado pelo Reitor.
- b) somente agente universitário da UNICENTRO há, pelo menos, quatro anos, designado pelo Reitor.
- c) servidor integrante do quadro de pessoal da UNICENTRO há, pelo menos, três anos, designado pelo Reitor.
- d) servidor integrante do quadro de pessoal da UNICENTRO há, pelo menos, cinco anos, designado pelo Reitor.

21) Sobre o Estatuto da UNICENTRO, aprovado pela Resolução nº 23/2006-COU/UNICENTRO, assinale a alternativa INCORRETA.

- a) A pesquisa na UNICENTRO é considerada um recurso para a produção, divulgação e socialização do conhecimento.
- b) A extensão na UNICENTRO é considerada como recurso de educação destinado ao cultivo de atitudes analítico-críticas indispensáveis à formação cultural adequada aos estudos de grau superior, visando à produção do conhecimento.
- c) A UNICENTRO reconhece o direito de livre organização às entidades que congreguem as respectivas categorias.
- d) A comunidade universitária é constituída apenas pelo corpo docente e pelo corpo discente.

22) Considerando a Resolução nº 28/2025-COU/UNICENTRO, a Diretoria de Compras está vinculada à

- a) Pró-Reitoria de Planejamento.
- b) Pró-Reitoria de Gestão de Pessoas.
- c) Coordenadoria Central de Processos Seletivos.
- d) Pró-Reitoria de Administração e Finanças.

23) Levando em conta a Resolução nº 28/2025-COU/UNICENTRO, assinale a alternativa que contenha a Diretoria vinculada à Coordenadoria de Comunicação Social.

- a) Diretoria de Comunicação Institucional.
- b) Diretoria de Pesquisa.
- c) Diretoria de Extensão.
- d) Diretoria de Inclusão e Acessibilidade.

24) De acordo com o Regimento da UNICENTRO, aprovado pela Resolução nº 101/2010-COU/ UNICENTRO, assinale a alternativa INCORRETA.

- a) Os diplomas expedidos pela UNICENTRO-PR são por ela mesma registrados como prova da formação recebida por seu titular.
- b) As disposições do Regimento Geral são complementadas por normas a serem baixadas pelo COU, pelo CAD e pelo CEPE, nos limites de suas competências e pelos regulamentos específicos de cada órgão.
- c) O COU procede a imposição de grau, em separado, ao aluno que não o tenha recebido em ato solene coletivo e que formalize sua opção por tal ato.
- d) A UNICENTRO-PR não revalida diplomas expedidos por Instituições de Ensino Superior estrangeiras.

25) Conforme dispõe o Regimento da UNICENTRO, assinale a alternativa que mostra um órgão deliberativo da administração superior da Universidade.

- a) Conselho Administrativo de Câmpus.
- b) Conselho de Administração.
- c) Direção de Setor.
- d) Departamento Pedagógico.

Questões de Conhecimentos Específicos – Técnico em Informática – 26 a 40

26) Dentro da arquitetura de um computador, as memórias são organizadas em uma hierarquia. Qual dos componentes abaixo é considerado o mais rápido, em termos de tempo de acesso, por estar localizado internamente à Unidade Central de Processamento (UCP)?

- a) Memória Cache.
- b) Memória Virtual.
- c) Memória Principal.
- d) Registrador.

27) No contexto de armazenamento de dados, o nível RAID 1 (Redundant Array of Independent Disks 1) é frequentemente implementado quando a segurança e a disponibilidade dos dados são prioridade. Sobre o funcionamento e as características desse nível, assinale a alternativa correta.

- a) O RAID 1 oferece um ganho significativo na velocidade de escrita, pois divide os dados simultaneamente entre os discos.
- b) Para a implementação do RAID 1, são necessários, no mínimo, três discos rígidos funcionando em conjunto.
- c) Se utilizarmos dois discos de 1 TB (Terabyte) em RAID 1, a capacidade total de armazenamento disponível para o sistema será de aproximadamente 1 TB.
- d) O RAID 1 utiliza a técnica de paridade para reconstruir dados em caso de falha de um dos discos.

28) Analise o código PHP abaixo e determine qual será a saída impressa pelo comando echo:

```
<?php
$valor = "5";
$multiplicador = 2;
$texto = "O total é: ";
$resultado = $valor * $multiplicador + 10;
echo $texto . $resultado;
?>
```

- a) O total é 5210.
- b) Erro de Sintaxe.
- c) O total é 21.
- d) O total é 20.

29) Um técnico de informática recebeu a tarefa de configurar um *switch* gerenciado para aumentar a segurança da rede interna de uma empresa. Qual das funcionalidades abaixo é EXCLUSIVA de *switches* gerenciados e permite dividir uma única rede física em várias redes lógicas independentes?

- a) Encaminhamento de Quadros (Frames).
- b) Plug and Play.
- c) VLAN (Virtual Local Area Network).
- d) Conectividade via Cabo de Par Trançado.

30) Associe os protocolos da coluna à esquerda com as características apresentadas na coluna à direita.

Protocolos:

1. TCP (Transmission Control Protocol)
2. UDP (User Datagram Protocol)

Características:

- () Protocolo orientado à conexão, que realiza o *three-way handshake* antes de iniciar a transmissão de dados.
- () Protocolo não orientado à conexão, priorizando a velocidade e a baixa latência ao invés da entrega garantida.
- () Oferece controle de fluxo e recuperação de erros, garantindo que os pacotes cheguem na ordem correta ao destino.
- () Protocolo do tipo *best-effort* (melhor esforço), ideal para aplicações de streaming de vídeo ou voz (VoIP).

A sequência correta da associação, de cima para baixo, é

- a) 1 – 2 – 1 – 2.
- b) 2 – 1 – 2 – 1.
- c) 1 – 1 – 2 – 2.
- d) 2 – 2 – 1 – 1.

31) Um técnico de informática criou um arquivo chamado 'backup.bat' para copiar todos os arquivos da pasta 'C:\Dados' para um HD externo identificado pela letra 'E:'. O comando deve copiar também as subpastas e garantir que apenas arquivos novos ou alterados sejam transferidos. Qual comando preenche corretamente o script?

- a) mkdir C:\Dados E:\backup
- b) xcopy C:\Dados E:\ /S /D /Y
- c) format E: /Q
- d) move C:\Dados E:\ /A

32) Associe os tipos de *backup* da coluna à esquerda com suas respectivas características funcionais da coluna à direita:

Tipos de Backup:

1. Backup Completo (Full)
2. Backup Incremental
3. Backup Diferencial

Características funcionais:

- () Copia apenas os arquivos que foram alterados ou criados desde o último backup de qualquer tipo.
- () Copia todos os dados selecionados para a mídia de armazenamento.
- () Copia todos os arquivos alterados desde o último backup completo.

A sequência correta da associação, de cima para baixo, é

- a) 2 – 1 – 3.
- b) 1 – 3 – 2.
- c) 2 – 3 – 1.
- d) 3 – 1 – 2.

33) Um técnico de suporte percebe que um computador está com 100% de uso de disco, tornando o sistema quase inutilizável. Qual ferramenta nativa do Windows 10/11 oferece a visão mais detalhada, permitindo identificar, exatamente, qual arquivo ou processo está gerando maior carga de leitura/escrita no disco?

- a) Monitor de Recursos (*resmon*).
- b) Visualizador de Eventos.
- c) Prompt de Comando (CMD).
- d) Configurações de Armazenamento.

34) Um técnico de informática precisa configurar um servidor Apache no Ubuntu Server para hospedar um novo site. Qual é o arquivo principal de configuração onde se definem as diretrizes globais do servidor e qual o comando utilizado para reiniciar o serviço após uma alteração?

- a) Arquivo: sites-available.txt | Comando: apache -reload
- b) Arquivo: index.html | Comando: service apache start
- c) Arquivo: config.php | Comando: reboot
- d) Arquivo: apache2.conf | Comando: systemctl restart apache2

35) O SSH (Secure Shell) é amplamente utilizado por técnicos de informática para acessar servidores remotamente através de uma interface de linha de comando. Qual é a principal característica que torna o SSH superior ao antigo protocolo Telnet?

- a) O SSH criptografa todo o tráfego de dados, incluindo usuários e senhas, protegendo contra interceptações na rede.
- b) O SSH é um protocolo exclusivo para sistemas Windows, não sendo compatível com Linux.
- c) O SSH permite apenas a transferência de arquivos, enquanto o Telnet permite a execução de comandos.
- d) O SSH utiliza a porta padrão 23, que é mais rápida que a porta do Telnet.

36) Associe os protocolos de comunicação segura na coluna à esquerda com suas respectivas características ou fatos históricos na coluna à direita:

Protocolos de Comunicação Segura:

- 1. SSL (Secure Sockets Layer)
- 2. TLS (Transport Layer Security)

Características ou fatos históricos:

- () Desenvolvido originalmente pela Netscape na década de 90.
- () Protocolo mais recente que introduziu melhorias significativas em algoritmos de criptografia.
- () É o protocolo que deu origem aos certificados no contexto de segurança *web*.
- () Protocolo definido pelo IETF (Internet Engineering Task Force) através de RFCs (*Requests for Comments*), garantindo maior interoperabilidade e segurança entre diferentes navegadores e servidores.

A sequência correta da associação é

- a) 1 – 2 – 1 – 2.
- b) 2 – 1 – 2 – 1.
- c) 1 – 1 – 2 – 2.
- d) 2 – 2 – 1 – 1.

37) Um ataque de Negação de Serviço Distribuído (DDoS - *Distributed Denial of Service*) tem como objetivo principal tornar um recurso de rede ou servidor indisponível para seus usuários legítimos. Sobre as características desse tipo de ataque, assinale a alternativa correta.

- a) Um ataque DDoS só é possível se o atacante possuir a senha de administrador do servidor da vítima.
- b) Diferente do DoS (*Denial of Service*) simples, o DDoS utiliza múltiplos sistemas comprometidos (*botnets*) para inundar o alvo com tráfego simultâneo.
- c) A forma mais eficiente de mitigar um DDoS é desligar o *firewall* da rede, pois ele consome muita memória durante o ataque.
- d) O ataque DDoS consiste na invasão do banco de dados para roubo de informações confidenciais de clientes.

38) Considere as entidades e relacionamentos a seguir para um cenário de vendas.

Entidades:

- **CLIENTE:** Possui os atributos ID_Cliente (PK), Nome e CPF
- **PEDIDO:** Possui os atributos ID_Pedido (PK), Data e Valor_Total
- **PRODUTO:** Possui os atributos ID_Produto (PK), Descrição e Preço

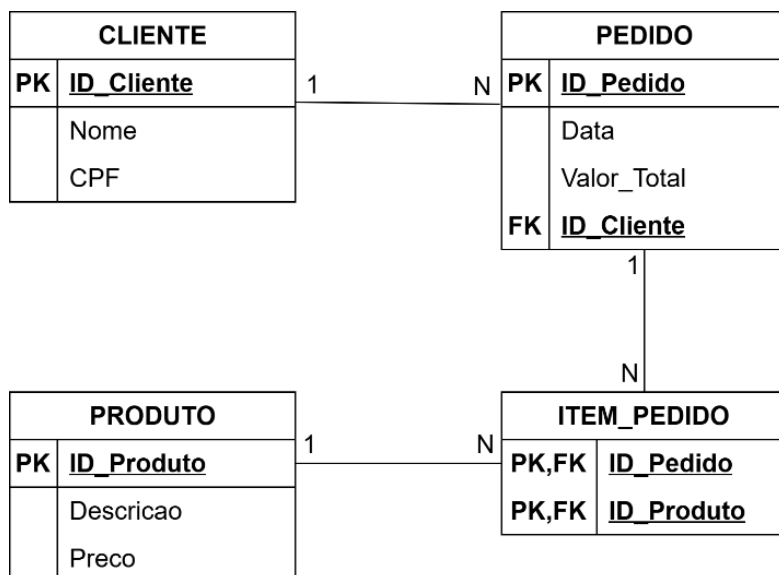
Relacionamentos:

- Um CLIENTE pode realizar vários PEDIDOS, mas um PEDIDO pertence a apenas um CLIENTE. (Cardinalidade 1:N).
- Um PEDIDO pode conter vários PRODUTOS, e um PRODUTO pode estar em vários PEDIDOS. (Cardinalidade N:N).

Com base no cenário de Vendas descrito, ao converter o modelo conceitual (DER) para um modelo lógico (Relacional), como deve ser tratado o relacionamento entre PEDIDO e PRODUTO?

- a) Deve-se fundir as tabelas PEDIDO e PRODUTO em uma única tabela para evitar duplicidade.
- b) Deve-se criar uma nova tabela intermediária (ex: Produtos_Pedido), contendo as chaves primárias de ambas as entidades como chaves estrangeiras.
- c) O relacionamento deve ser ignorado, pois o banco de dados resolve os relacionamentos com cardinalidade N:N automaticamente.
- d) Deve-se criar uma chave estrangeira (FK) na tabela PRODUTO apontando para o PEDIDO.

39) Considerando as tabelas CLIENTE (ID_Cliente, Nome) e PEDIDO (ID_Pedido, Data, ID_Cliente_FK) no diagrama lógico a seguir, um técnico precisa listar o ID_Pedido e a Data de todos os pedidos realizados por 'João Silva'. Analise as opções abaixo e selecione a que apresenta a sintaxe correta para este filtro específico:



- a) SELECT ID_Pedido, Data FROM PEDIDO WHERE ID_Cliente_FK IN (SELECT ID_Cliente FROM CLIENTE WHERE Nome = 'João Silva')
- b) SELECT P.ID_Pedido, P.Data FROM PEDIDO P INNER JOIN CLIENTE C ON P.ID_Cliente = C.ID_Cliente WHERE C.Nome = 'João Silva'
- c) SELECT P.ID_Pedido, P.Data FROM PEDIDO P LEFT JOIN CLIENTE C ON P.ID_Pedido = C.ID_Cliente WHERE C.Nome = 'João Silva'
- d) SELECT * FROM PEDIDO JOIN CLIENTE WHERE C.Nome = 'João Silva'

40) No *framework* Laravel, os Controllers são utilizados para agrupar a lógica de manipulação de requisições em uma única classe. Artisan é uma CLI (Command Line Interface) inclusa no Laravel para automatizar tarefas comuns. Qual comando do Artisan deve ser utilizado para criar um controlador chamado 'PedidoController' que já inclua os métodos padrão de CRUD (index, create, store, etc.)?

- a) php artisan create:controller PedidoController
- b) php artisan generate:controller PedidoController --crud
- c) php artisan make:controller PedidoController --resource
- d) php artisan new:controller PedidoController --all

