

TESTE SELETIVO

PARA ADMISSÃO DE AGENTES UNIVERSITÁRIOS
PROFISSIONAIS E DE EXECUÇÃO

(EDITAL 071/2024 - DIRCOAV / UNICENTRO)

CADERNO DE QUESTÕES
TÉCNICO EM INFORMÁTICA

LÍNGUA PORTUGUESA
LEGISLAÇÃO
CONHECIMENTOS ESPECÍFICOS



UNICENTRO
PARANÁ

CADERNO DE QUESTÕES – TÉCNICO EM INFORMÁTICA

INSTRUÇÕES

01- Aguarde autorização para abrir o caderno de questões.

02- A interpretação das questões é parte do processo de avaliação, não sendo permitidas perguntas aos Fiscais.

03- Nesta prova, há questões objetivas, com quatro alternativas cada uma, indicadas com as letras A, B, C e D. As questões estão divididas conforme segue:

- a) 10 questões de Língua Portuguesa;
- b) 15 questões de Legislação;
- c) 15 questões de Conhecimentos Específicos – TÉCNICO EM INFORMÁTICA.

04- Ao receber a folha de respostas, examine-a e verifique se os dados nela impressos correspondem aos seus. Caso haja alguma irregularidade, comunique-a imediatamente ao Fiscal.

05- Transcreva para a folha de respostas o resultado que julgar correto em cada questão, preenchendo o círculo correspondente com caneta esferográfica de tinta azul ou preta.

06- Na folha de respostas, a marcação de mais de uma alternativa, na mesma questão, rasuras e preenchimento além dos limites do círculo destinado para cada marcação anulam a questão.

07- Não haverá substituição da folha de respostas por erro de preenchimento.

08- Não serão permitidas consultas, empréstimos e comunicação entre os candidatos, tampouco o uso de livros, apontamentos e equipamentos, eletrônicos ou não, inclusive relógio. O não cumprimento destas exigências implicará a eliminação do candidato deste Teste Seletivo.

09- Ao concluir a prova, permaneça em seu lugar e comunique ao Fiscal. Aguarde autorização para devolver a folha de respostas, devidamente assinada.

10- O tempo para o preenchimento da folha de respostas está contido na duração desta prova.

DURAÇÃO DESTA PROVA: 4 HORAS

Questões de Língua Portuguesa – 1 a 10

Texto para resolução das questões 1 a 4

LIÇÕES ANIMAIS

Quem alimenta a ideia de criar um elixir da longa vida — sonho que acompanha a humanidade desde que ela se entende por gente — precisa mergulhar nos mares gelados do Hemisfério Norte ou escavar o solo da África Oriental. É nesses ambientes que moram dois animais dotados de um feitiço do tempo biológico. Esbanjam anos e anos em sua biografia e resiliência diante de doenças. Não por acaso, o tubarão-da-groenlândia e o rato-toupeira-pelado são alguns dos protagonistas do recém-publicado *As Águas-Vivas Envelhecem ao Contrário* (Editora Rocco), do cientista dinamarquês Nicklas Brendborg.

[...]

Com mais de 6 metros de comprimento, o tubarão-da-groenlândia parece viver em regime de hibernação ou câmera lenta — seu nome científico (*Somniosus microcephalus*) evoca um “sonâmbulo de cérebro minúsculo”. Especialistas estimam que alguns exemplares passam dos 400 anos, coroando-os como os vertebrados mais longevos da Terra. Podem flunar com eles as baleias-da-groenlândia, os mamíferos mais velhos do planeta, superando duas centenas de anos de vida. Esses animais exemplificam um fenômeno comum na natureza: os seres de maior tamanho tendem a encarar mais anos pela frente. No entanto, por uma lei ainda mal compreendida, quando focamos numa espécie em si — os cães, por exemplo —, as raças menores invertem a regra e deixam os grandões para trás.

Os tubarões e baleias dos mares frios têm uma capacidade fisiológica de lidar com um processo absolutamente normal, porém limitante: a senescência das células. Em algum momento de nossa existência, as unidades que formam o organismo passam a se degenerar, criando problemas para o corpo que vão da liberação de substâncias indesejadas à formação de tumores. E é aí que deparamos com o rato-toupeira-pelado, um bicho esquisito que habita tocas e, pelos padrões de roedores pequenos — um adulto pesa 35 gramas —, chega a incríveis 30 anos, deixando “parentes” como camundongos, com seus máximos 4 anos, vendo velas de aniversário. Esses animais são estudados há décadas, sobretudo por se resguardarem do câncer. “Eles são praticamente imunes à doença, mesmo quando tentam induzi-la de forma artificial”, afirma Brendborg, fazendo referência aos experimentos de laboratório. Cientistas investigam de que maneira suas células se blindam de tumores — e como esse trunfo poderá se converter, no futuro, em medicamentos capazes de esticar a vida de outras espécies, como a nossa.

A habilidade de pausar o tempo biológico e escapar de suas armadilhas está ligada a algumas circunstâncias que compartilhamos com outros animais. Uma delas é a formação do que o autor dinamarquês chama de “células zumbis”, unidades que, em vez de serem descartadas, perambulam e causam confusão pelo organismo. A outra é o encurtamento dos telômeros, os pezinhos dos cromossomos onde está empacotado nosso DNA. O grande desafio é conseguir, de uma forma segura e eficiente, intervir nesses alvos e moldá-los. Um jeito de obter esses efeitos já conhecemos de cor: é não fumar, abandonar o sedentarismo, comer com equilíbrio...

Na verdade, o envelhecimento saudável depende de uma combinação entre a influência dos genes e o impacto dos hábitos. Pesquisas recentes do Centro de Estudos do Genoma Humano da USP sugerem que o estilo de vida é um fator ainda mais imponente para atingir a casa dos 80, mas os centenários parecem guardar no DNA segredos para irem mais longe. Se por um lado não dá para mudar esse destino - pelo menos ainda -, por outro, nunca é tarde para transformar a rotina. E, nesse sentido, Brendborg diz que os estudos com babuínos e, também,

com humanos deixam uma lição: fugir da solidão e forjar laços sociais são alguns dos ingredientes do elixir da longa vida.

(SPONCHIATO, Diogo. Lições animais. **Veja**, São Paulo: Abril, ed. ed. nº 2902. Disponível em: <https://veja.abril.com.br/ciencia/as-lico-es-de-resiliencia-e-longevidade-dos-animais-para-os-humanos>. Acesso em: 26 jul. 2024 (adaptado)

1. A partir do texto, marque V ou F para as afirmações a seguir.

- () O rato-toupeira-pelado vive em tocas debaixo da terra, em países no nordeste da África.
- () As baleias-da-groenlândia vivem mais de 600 anos.
- () Elixir da longa vida foi uma descoberta científica para prolongamento da vida.
- () O rato-toupeira-pelado vive, no máximo 4 anos.
- () Estudos científicos têm mostrado que as baleias-da-groenlândia e o rato toupeira-pelado são imunes a algumas doenças.
- () Os grandes animais marinhos citados no texto demonstram ter maior controle sobre o processo progressivo de diminuição de reserva funcional no organismo.

Assinale a alternativa correta.

- a) V, V, V, F, F, F
- b) V, F, F, F, F, V
- c) F, V, V, V, F, V
- d) V, F, V, F, V, F

2. De acordo com o texto, “A habilidade de pausar o tempo biológico e escapar de suas armadilhas...” está relacionada com

- a) imunidade.
- b) transformar a rotina.
- c) senescência.
- d) capacidade evolutiva.

3. Conforme o texto, “... envelhecimento saudável depende de uma combinação entre a influência dos genes e o impacto dos hábitos”.

O ser humano estará, de forma segura e eficiente, intervindo na reconstrução de hábitos saudáveis quando

- a) cria hábitos desafiadores, evita dependências químicas e cultiva laços sociais.
- b) rompe laços sociais, reage à acomodação, come à vontade.
- c) alimenta-se satisfatoriamente, rompe com o sedentarismo, prefere viver sozinho.
- d) interage com seus pares, faz exercícios físicos, evita dependências químicas, alimenta-se de forma saudável.

4. Assinale a alternativa que contém sinônimo respectivo para as palavras

flanar - senescência - resiliência - longo

- a) vagar - decrepitude - flexibilidade - encanecido
- b) vagabundear - velhice - resistência - contemporâneo
- c) passear - juventude - teimosia - anoso
- d) perambular - senilidade - fraqueza - velho

5. Analise as questões a seguir e assinale a alternativa que apresenta correspondência entre o elemento coesivo da estrutura e sua correta classificação.

- a) “...o caldeirão chegou a um ponto de ebulição tal que o reino de Luís XV e Maria Antonieta ruiu e não sobrou tijolo da Bastilha...” - consequência
- b) ‘Todo mundo queria estar em Paris para que todos se beneficiassem desse ecossistema...’ - causa
- c) “A França saiu do conflito cheia de fissuras... ainda assim, não perdeu o vigor para inovar no pensamento”. - finalidade
- d) “Se as águas-vivas se sentem ameaçadas, realizam um *reset* e rejuvenescem ao estágio de pólipos”. - tempo

6. Na expressão de Isaac Newton: “O que sabemos é uma gota, o que ignoramos é um oceano.”, encontramos

- a) dois predicativos e dois adjuntos adverbiais.
- b) dois sujeitos desinenciais e dois predicativos do sujeito.
- c) dois objetos diretos e duas conjunções integrantes.
- d) dois adjuntos adnominais: gota e oceano.

7. Observe a concordância.

I) Entrada proibida.

II) É proibido entrada.

III) Esta entrada é proibida.

IV) Entrada é proibido.

V) Para quem a entrada é proibido?

Agora, assinale a resposta correta.

- a) A IV e a V estão incorretas.
- b) A II está incorreta.
- c) A V está incorreta.
- d) Todas estão incorretas.

8. Analise as estruturas que seguem, sob o foco da regência verbal.

I) A arma.....se feriu desapareceu.

II) Estas são as pessoas.....lhe falei.

III) Aqui está a fotome referi.

IV) Encontrei um amigo de infância.....nome não me lembrava.

V) Passamos por uma fazenda.....se criam búfalos.

Assinale a alternativa que preenche corretamente as lacunas acima.

- a) que - de que - à que - cujo - que
- b) com que - que - a que - cujo qual - onde
- c) com a qual - cujas - que - do qual - na cuja
- d) com que - das quais - a que - de cujo - na qual

9. Qual das alternativas abaixo completa corretamente as lacunas verbais da frase “Jáuns doze anos que o marinheiro não voltava à terra natal, por isso não sabia que láocorrido várias mudanças.”

- a) deviam fazer - havia
- b) deviam fazer - haviam
- c) devia fazer - haviam
- d) devia fazer - havia

10. Analise o emprego dos pronomes nas estruturas que seguem.

I) A professora entregou o livro para mim resumir e apresentar.

II) Nada mais há entre mim e ti.

III) Amigo, gostaria de falar consigo.

Assinale a alternativa correta.

- a) Apenas a I e a III estão corretas.
- b) Apenas a II está correta.
- c) Apenas a II e a III estão corretas.
- d) Todas as respostas estão corretas.

Questões de Legislação – 11 a 25

11) Levando em conta a Resolução nº 12/2024-COU/UNICENTRO, a Estrutura Organizacional da Universidade Estadual do Centro-Oeste é composta por

- a) 9 Diretores de Setor.
- b) 6 Pró-Reitorias.
- c) 5 Coordenadorias Gerais.
- d) 4 Diretores de Câmpus Universitário.

12) De acordo com a Resolução nº 12/2024-COU/UNICENTRO, qual Diretoria está vinculada à Pró-Reitoria de Apoio aos Estudantes?

- a) Diretoria de Avaliação Institucional.
- b) Diretoria de Desenvolvimento de Pessoas.
- c) Diretoria de Inclusão e Acessibilidade.
- d) Diretoria de Extensão.

13) A Estrutura Organizacional da Universidade Estadual do Centro-Oeste, aprovada por meio da Resolução nº 12/2024-COU/UNICENTRO, permite constatar que uma Unidade Escola pode estar vinculada

- a) à Direção Geral do Câmpus Santa Cruz.
- b) à Pró-Reitoria de Apoio aos Estudantes.
- c) à Pró-Reitoria de Ensino.
- d) ao Setor de Ciências Sociais Aplicadas.

14) Conforme o Estatuto da Unicentro, e respectivas alterações, NÃO é membro do Conselho de Ensino de Pesquisa e Extensão, CEPE:

- a) Diretores dos Setores.
- b) Vice-Reitor.
- c) Pró-Reitor de Gestão de Pessoas.
- d) Pró-Reitor de Apoio aos Estudantes.

15) Consoante ao Estatuto da Unicentro, e respectivas alterações, são órgãos executivos:

- a) Reitoria e Direções de Setores.
- b) Conselho Universitário e Conselho Departamental.
- c) Conselho Setorial e Conselho Comunitário.
- d) Conselho Departamental e Pró-Reitorias.

16) De acordo com o Estatuto da Unicentro, e respectivas alterações, não é membro do Conselho de Administração, CAD:

- a) Reitor.
- b) Pró-Reitor de Apoio aos Estudantes.
- c) Pró-Reitor de Gestão de Pessoas.
- d) Pró-Reitor de Planejamento.

17) Conforme o Regimento da Unicentro, assinale a alternativa CORRETA.

- a) O Conselho Setorial, CONSET, é órgão de caráter deliberativo e consultivo em matéria de ensino, pesquisa, extensão e administração, no âmbito de cada Setor.
- b) O Conselho Consultivo Comunitário é uma unidade consultiva para o desenvolvimento da UNICENTRO-PR, composto por representantes da comunidade universitária e da região de abrangência da Universidade e tem seu funcionamento e competências expressos em regulamento próprio aprovado pelo CEPE.
- c) O Conselho Administrativo de Câmpus, CADCAM, é órgão de caráter executivo, no âmbito do Câmpus Universitário.
- d) O Conselho Departamental é órgão colegiado deliberativo e consultivo da administração básica da Universidade e tem sua composição definida por meio do Conselho Setorial.

18) Consoante ao Regimento da Unicentro, o processo eleitoral para a escolha dos representantes docentes no Conselho Setorial, CONSET, tem regulamento próprio aprovado pelo:

- a) pelo Conselho de Administração, CAD.
- b) pelo Conselho de Ensino, Pesquisa e Extensão, CEPE.
- c) pela Direção de Setor.
- d) pelo Conselho Universitário, COU.

19) Assinale a alternativa que retrata CORRETAMENTE o contido no Regimento da Universidade Estadual do Centro-Oeste.

- a) A forma de preenchimento de vagas remanescentes do processo de seleção para admissão em cursos de graduação é definida pelo Conselho Universitário.
- b) A admissão nos cursos de graduação da UNICENTRO-PR ocorre por meio de processo seletivo, cujo resultado tem validade de dois anos.
- c) O plano de ensino-aprendizagem de uma disciplina que compõe o currículo de um curso de Graduação é elaborado pelo professor ministrante, de acordo com a respectiva ementa e aprovado pelo Colegiado competente.
- d) No Calendário Universitário, o período letivo regular, independentemente do ano civil, tem, no mínimo, cento e cinquenta dias de trabalho acadêmico efetivo.

20) Sobre a Lei Estadual nº 6.174/1970, assinale a alternativa CORRETA.

- a) Compete ao Secretário de Estado prover, por decreto, os cargos públicos estaduais, na conformidade da Constituição e das leis em vigor.
- b) Em nenhuma hipótese o servidor executará atribuições não compreendidas na especificação de seu cargo.
- c) A posse em cargo público terá lugar no prazo de quarenta e cinco dias da publicação, no órgão oficial de divulgação, do ato de provimento.
- d) Os cargos podem ser de provimento efetivo ou de provimento de comissão.

21) Considerando a Lei Estadual nº 6.174/1970, será concedida licença

- a) ao funcionário matriculado apenas em curso de especialização a realizar-se fora da cidade onde o servidor exercer suas funções.
- b) ao funcionário matriculado em curso de aperfeiçoamento ou especialização a realizar-se fora da cidade onde o servidor exercer suas funções.
- c) ao funcionário matriculado em curso de aperfeiçoamento ou especialização a realizar-se até mesmo na cidade onde o servidor exercer suas funções.
- d) ao funcionário matriculado somente em curso de aperfeiçoamento a realizar-se fora da cidade onde o servidor exercer suas funções.

22) Levando-se em conta a Lei Estadual nº 6.174/1970, perderão o direito à pensão especial

I – os filhos e filhas que se casarem.

II – os filhos que atingirem a maioridade ou possuam recursos próprios, para a sua subsistência.

III – a viúva do servidor que estiver namorando.

Estão CORRETAS as assertivas

- a) I e II.
- b) III.
- c) I e III.
- d) II e III.

23) Com base na Lei Estadual nº 6.174/1970, ao funcionário é proibido

- a) deixar de comparecer ao trabalho mesmo com causa justificada.
- b) receber propinas, comissões, presentes e vantagens em valor maior que dez mil reais, em razão do cargo ou função.
- c) exercer comércio entre os colegas de trabalho.
- d) exercer cumulativamente dois ou mais cargos ou funções públicas, em qualquer hipótese.

24) Sobre a Lei Federal nº 8.069/1990 e alterações, assinale a alternativa CORRETA.

- a) Não é assegurado às mulheres o atendimento pós-natal integral no âmbito do Sistema Único de Saúde.
- b) A gestante tem direito a acompanhamento saudável durante toda a gestação e a parto natural cuidadoso, estabelecendo-se a aplicação de cesariana e outras intervenções cirúrgicas por motivos médicos.
- c) O Sistema Único de Saúde promoverá programas de assistência médica, mas não odontológica, para prevenção das enfermidades que ordinariamente afetam a população infantil.
- d) É obrigatória a aplicação, a todas as crianças, nos seus primeiros trinta e seis meses de vida, de protocolo ou outro instrumento construído com a finalidade de facilitar a detecção, em consulta pediátrica de acompanhamento da criança, de risco para o seu desenvolvimento psíquico.

25) Sobre a Lei Federal nº 8.069/1990, e alterações, assinale a alternativa correta.

- a) A falta ou a carência de recursos materiais são motivos suficientes para a perda ou a suspensão do poder familiar.
- b) É assegurado à criança e ao adolescente o direito de contestar critérios avaliativos, não sendo possível recorrer às instâncias escolares superiores.
- c) À criança e ao adolescente é assegurado o acesso à escola pública e gratuita, próxima de sua residência, não sendo viável a garantia de vagas no mesmo estabelecimento a irmãos que frequentem a mesma etapa ou ciclo de ensino da educação básica.
- d) Os pais ou responsável têm a obrigação de matricular seus filhos ou pupilos na rede regular de ensino.

Questões de Conhecimentos Específicos – Técnico em Informática – 26 a 40

26) Questão baseada em STALLINGS, W. Arquitetura e Organização de Computadores (10a. ed.). São Paulo: Pearson Educación, 2017. “Quando o processador tenta ler uma palavra da memória, é feita uma verificação para determinar se a palavra está na cache. Se estiver, ela é entregue ao processador. Se não, um bloco da memória principal, consistindo em algum número fixo de palavras, é transferido para a cache e, depois a palavra é fornecida ao processador”.

Com base nessa afirmação qual alternativa expõe a principal vantagem da memória cache?

- a) Reduzir o consumo de energia do processador.
- b) Diminuir o custo de produção dos sistemas de computação.
- c) Aumentar a velocidade de acesso do processador aos dados frequentemente utilizados.
- d) Permitir a execução de múltiplas tarefas simultaneamente pelo processador.

27) Num ambiente de escritório, Luiz precisa imprimir um documento, enquanto Max necessita imprimir um boleto. Ambos acessam a impressora, mas somente um deles pode utilizar de cada vez. Enquanto Max imprime seu boleto, Luiz aguarda o recurso ficar disponível. Entretanto, Max necessitou digitalizar um documento e utiliza o scanner. Como o scanner só funciona quando a impressora estiver livre, Luiz fica impedido de imprimir até que Max termine suas atividades. Este cenário representa um(a)

- a) deadlock.
- b) concorrência.
- c) sincronização.
- d) algoritmo de Casteljau.

28) Questão baseada em SILBERSCHATZ, A.; GALVIN, P. B.; GAGNE, G. Fundamentos de Sistemas Operacionais. 9ed. Rio De Janeiro: Ltc, 2015. “O particionamento é útil para limitar os tamanhos de sistemas de arquivos individuais, para inserir múltiplos tipos de sistemas de arquivos no mesmo dispositivo, ou deixar parte do dispositivo disponível para outras finalidades, como espaço de permuta ou espaço de disco não formatado (disco bruto).”

Com base na afirmação anterior, assinale uma das principais utilidades do particionamento em sistemas de arquivos.

- a) Facilitar a transferência de arquivos entre diferentes dispositivos de armazenamento.
- b) Permitir que vários sistemas operacionais sejam instalados em um único dispositivo de armazenamento.
- c) Melhorar o desempenho geral do sistema operacional durante a inicialização.
- d) Garantir a segurança dos dados armazenados, impedindo o acesso não autorizado.

29) Questão baseada em SILBERSCHATZ, A.; GALVIN, P. B.; GAGNE, G. Fundamentos de Sistemas Operacionais. 9ed. Rio De Janeiro: Ltc, 2015. “Uma variação importante da alocação encadeada é o uso de uma tabela de alocação de arquivos (FAT — *file-allocation table*). Esse método simples, mas eficiente, de alocação de espaço em disco foi utilizado pelo sistema operacional MS-DOS. Uma seção de disco no começo de cada volume é reservada para conter a tabela. A tabela tem uma entrada para cada bloco do disco e é indexada pelo número do bloco.”

Com base no exposto, analise a veracidade das sentenças a seguir.

I – O particionamento é uma divisão do disco, que permite em cada divisão uma formatação com um sistema de arquivos diferente.

II – A Fat32 possui duas cópias da Tabela de Alocação de Arquivos para redundância.

III – Fat32 pode sofrer fragmentação interna.

A alternativa correta para as sentenças anteriores é

- a) I.
- b) I e II.
- c) II e III.
- d) Todas as alternativas estão corretas.

30) Considere os fundamentos sobre os protocolos TCP e UDP, e assinale a alternativa correta.

- a) UDP fornece garantia de entrega de pacotes, enquanto TCP não fornece.
- b) TCP é um protocolo orientado à conexão, enquanto UDP é um protocolo não orientado para conexão.
- c) UDP é mais adequado para aplicações que exigem comunicação confiável e ordenada.
- d) TCP é mais eficiente em termos de uso de largura de banda do que UDP.

31) Questão baseada em KUROSE, J. F.; ROSS, K. W. Redes de Computadores e a Internet: uma abordagem top-down. São Paulo: Pearson, 2013. “O DHCP permite que um hospedeiro obtenha (seja alocado a) um endereço IP de maneira automática. Um administrador de rede pode configurar o DHCP para que determinado hospedeiro receba o mesmo endereço IP toda vez que se conectar, ou um hospedeiro pode receber um endereço IP temporário diferente sempre que se conectar. Além de receber um endereço IP temporário, o DHCP também permite que o hospedeiro descubra informações adicionais, como a máscara de sub-rede e o endereço de seu servidor DNS local.”

Baseado nessa citação, é correto afirmar que

- a) o DHCP utiliza o protocolo UDP para realizar a troca de mensagens com o cliente.
- b) o DHCP utiliza o protocolo TCP para realizar a troca de mensagens com o cliente.
- c) o DHCP sempre designa os mesmos endereços para os clientes.
- d) nenhuma das alternativas anteriores.

32) Questão baseada em KUROSE, J. F.; ROSS, K. W. Redes de computadores e a Internet: uma abordagem top-down. São Paulo: Pearson, 2013. Considere AS como o acrônimo de Sistema Autônomo na afirmação a seguir: “Para rotear um pacote entre múltiplos ASs (p. ex., de um smartphone em Timbuktu até um servidor em um datacenter no Vale do Silício), precisamos de um protocolo de roteamento intersistema autônomo. Como um protocolo de roteamento inter-As envolve a coordenação entre múltiplos ASs, os ASs que se comunicam entre si devem executar o mesmo protocolo inter-AS”. Um exemplo desse protocolo é o BGP.

Qual das seguintes afirmações é verdadeira sobre o protocolo BGP (Border Gateway Protocol)?

- a) BGP é utilizado principalmente para roteamento dentro de redes locais (LANs);
- b) BGP é um protocolo de roteamento interno (IGP);
- c) BGP é usado para troca de informações de roteamento entre sistemas autônomos (AS) na internet;
- d) Nenhuma das alternativas estão corretas;

33) Questão baseada em KUROSE, J. F.; ROSS, K. W. Redes de computadores e a internet: uma abordagem top-down. São Paulo: Pearson, 2013. “Um firewall é uma combinação de hardware e software que isola a rede interna de uma organização da Internet em geral, permitindo que alguns pacotes passem, bloqueando outros. O firewall permite a um administrador de rede controlar o acesso entre o mundo externo e os recursos da rede que ele administra, gerenciando o fluxo de tráfego de e para esses recursos”.

Qual das seguintes afirmações é verdadeira sobre Firewall?

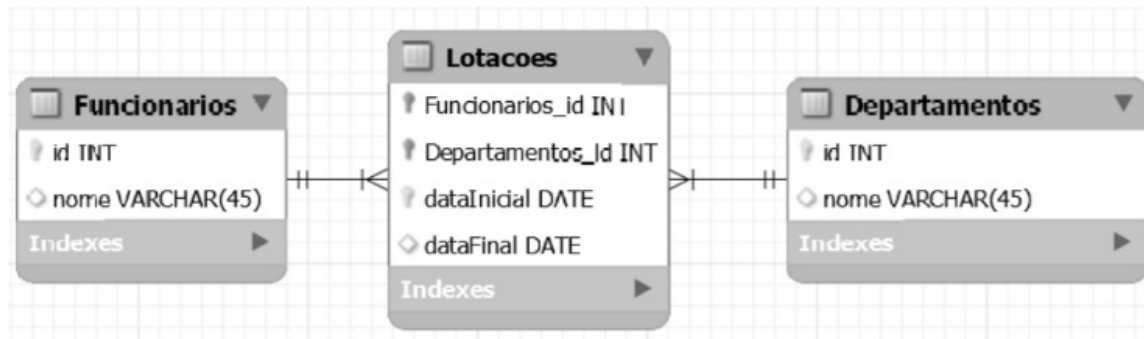
- a) Converte nomes de domínio em endereços IP.
- b) Estabelece conexões seguras através da criptografia de dados.
- c) Ajuda a mitigar ataques DDoS.
- d) Nenhuma das alternativas anteriores.

34) Backup é uma cópia de segurança de dados e informações vitais de uma organização, que preserva informações em caso de perda de dados, falhas de hardware, ataques cibernéticos, entre outros. Existem algumas estratégias para realização de backups.

Qual das opções a seguir não é uma estratégia difundida na literatura?

- a) Backup Completo.
- b) Backup Diferencial.
- c) Backup Incremental.
- d) Backup Interativo.

35) Considere o seguinte modelo de banco de dados e assinale a instrução SQL (*Structured Query Language*) correta para inserir um novo funcionário chamado Luiz, identificado pelo código 21.



- a) INSERT INTO Departamentos (id, nome) VALUES (21, "Luiz").
- b) INSERT INTO Funcionario (id, nome) VALUES (12, "Luiz").
- c) INSERT INTO Funcionario (id, nome) VALUES (21, "Luiz").
- d) Nenhuma das alternativas anteriores.

36) Considere o modelo de banco de dados a seguir e assinale a instrução SQL (*Structured Query Language*) correta para criar a tabela Cliente:

Cliente	
id	INT (PK)
nome	VARCHAR(50)

- a) CREATE TABLE Cliente (id INT NOT NULL, nome VARCHAR(45) NOT NULL, PRIMARY KEY (id)).
- b) CREATE TABLE Clientes (id INT NOT NULL, nome VARCHAR(50) NOT NULL, PRIMARY KEY (id)).
- c) CREATE TABLE Cliente (id INT NOT NULL, nome VARCHAR(50) NOT NULL, PRIMARY KEY (id)).
- d) CREATE TABLE Cliente (id INT NOT NULL, name VARCHAR(50) NOT NULL, PRIMARY KEY (id)).

37) Quando se trata de códigos de *status* de respostas HTTP, é importante notar que os erros iniciados com o numeral 4, como por exemplo, 400, indicam problemas originados no lado do cliente, enquanto aqueles que iniciam com o numeral 5, como 500, apontam para falhas ocorridas no servidor. Considere a seguinte ordem de códigos de *status*: 400, 404, 500 e 502.

Respectivamente, esses códigos representam:

- a) Bad Request, Not Found, Internal Server Error, Bad Gateway.
- b) Not Found, Bad Request, Bad Gateway, Internal Server Error.
- c) Bad Gateway, Internal Server Error, Bad Request, Not Found.
- d) Not Found, Internal Server Error, Bad Gateway, Bad Request.

38) Qual das seguintes afirmações sobre classes abstratas e interfaces em Java está correta?

- a) Uma classe abstrata pode conter implementações de métodos, enquanto uma interface não pode.
- b) Uma interface pode herdar de múltiplas classes abstratas, enquanto uma classe abstrata só pode herdar de uma única interface.
- c) Uma classe abstrata pode ser instanciada diretamente, enquanto uma interface não pode.
- d) Uma interface pode ter variáveis de instância, enquanto uma classe abstrata não pode.

39) Qual das seguintes afirmações descreve corretamente a função de uma *arrow function* em JavaScript?

- a) *Arrow functions* são usadas exclusivamente para criar loops em JavaScript de forma mais eficiente.
- b) *Arrow functions* permitem declarar funções anônimas sem a necessidade de usar a palavra-chave "function".
- c) *Arrow functions* são usadas para definir variáveis constantes que não podem ser modificadas depois de inicializadas.
- d) *Arrow functions* são usadas para criar objetos literais de forma mais concisa em comparação com a sintaxe tradicional de função.

40) Considere o código-fonte da função em Linguagem PHP a seguir. Qual será o valor retornado pela função com o parâmetro \$A = 2?

```
function umaFuncao($A) {  
    $B = $A + 2;  
    $A = $B * ($A - 2);  
    $C = 2 * $B / 4;  
    $D = $C * $C;  
    return $A == 0 ? $C : $D;  
}
```

- a) 0;
- b) 2;
- c) 4;

d) Nenhuma das alternativas.