

# CONCURSO PÚBLICO

PARA ADMISSÃO DE AGENTES UNIVERSITÁRIOS  
NÍVEL SUPERIOR E NÍVEL MÉDIO

(Edital 158/2022-DIRCOAV/UNICENTRO)

## CADERNO DE QUESTÕES INSTRUMENTISTA MUSICAL

Língua Portuguesa  
Legislação  
Conhecimentos Específicos

NOME DO CANDIDATO:

ASSINATURA DO CANDIDATO:



**UNICENTRO**  
PARANÁ

## CADERNO DE QUESTÕES – INSTRUMENTISTA MUSICAL

### INSTRUÇÕES

01- Aguarde autorização para abrir o caderno de questões.

02- A interpretação das questões é parte do processo de avaliação, não sendo permitidas perguntas aos Fiscais.

03- Nesta prova, há questões objetivas, com quatro alternativas cada uma, indicadas com as letras A, B, C e D. As questões estão divididas conforme segue:

- a) 10 questões de Língua Portuguesa;
- b) 15 questões de Legislação;
- c) 15 questões de Conhecimentos Específicos – Instrumentista Musical.

04- Ao receber a folha de respostas, examine-a e verifique se os dados nela impressos correspondem aos seus. Caso haja alguma irregularidade, comunique-a imediatamente ao Fiscal.

05- Transcreva para a folha de respostas o resultado que julgar correto em cada questão, preenchendo o círculo correspondente com caneta esferográfica de tinta azul ou preta.

06- Na folha de respostas, a marcação de mais de uma alternativa, na mesma questão, rasuras e preenchimento além dos limites do círculo destinado para cada marcação anulam a questão.

07- Não haverá substituição da folha de respostas por erro de preenchimento.

08- Não serão permitidos consultas, empréstimos e comunicação entre os candidatos, tampouco o uso de livros, apontamentos e equipamentos, eletrônicos ou não, inclusive relógio. O não cumprimento destas exigências implicará a eliminação do candidato deste Concurso Público.

09- Ao concluir a prova, permaneça em seu lugar e comunique ao Fiscal. Aguarde autorização para devolver a folha de respostas, devidamente assinada no respectivo campo.

10- O tempo para o preenchimento da folha de respostas está contido na duração desta prova.

**DURAÇÃO DESTA PROVA: 4 HORAS**

### TEXTO PARA RESOLUÇÃO DAS QUESTÕES DE 1 A 4

#### O paradoxo do mérito (Fernando Schüller)

A obra “A ideia meritocrática fez o mundo moderno”, de Adrian Wooldridge, mostra como a ideia das “carreiras abertas ao talento” desempenhou um papel-chave na ruptura com as velhas estruturas da Europa aristocrática, em que o sucesso dependia essencialmente do nascimento e do pertencimento social. A noção de que qualquer um poderia ocupar a posição que quisesse “sem outra distinção que não suas virtudes e talentos”, estava lá, inscrita na Declaração dos Direitos Humanos, da Revolução Francesa. Essa foi uma ideia central na grande tradição iluminista. Ela esteve na base da gradativa universalização do acesso à educação, no mundo moderno, e serviu de pavimento para a enorme transformação econômica, na era industrial, assim como para a lenta afirmação das democracias.

O radicalismo antimeritocrático atual se organiza sobre uma espécie de falácia do espantalho, que consiste em “denunciar a ideia fraudulenta de que vivemos em sociedades meritocráticas”. O truque é fazer acreditar que de fato alguém defenda a ideia esdrúxula de que, em uma economia de mercado, o sucesso é definido pelo mérito pessoal. Isso é uma bobagem. Não há uma régua para definir ou medir o que significa mérito individual. O mercado remunera o valor, não o mérito. As pessoas compram celulares da Apple não por conhecer o talento de Steve Jobs, mas pela boa relação custo-benefício de seus produtos. No mais, é perfeitamente plausível que alguém faça sucesso, ou fique milionário simplesmente por um lance de sorte. O sujeito pode ganhar na loteria, ou herdar 1 milhão de dólares de uma tia distante. Simplesmente não há como separar o que é resultado do esforço ou do acaso.

Isso não significa que o esforço, a disciplina e a capacidade de renúncia não sejam decisivos para o sucesso. Reside aí o paradoxo do mérito. [...].

O desafio é cultivar uma visão inclusiva dele. Em vez de renunciar ao princípio das “carreiras abertas ao talento”, crucial na formação moderna, deveríamos andar para a frente. Assegurar que cada um tenha direito a uma base de oportunidades iguais. A igualdade pura e simples de oportunidades não passa de uma miragem. Seria preciso separar os filhos das famílias, impor a todos a mesma educação e, por fim, equalizar a sorte e o azar. O segredo é focar no que Harry Frankfurt chamou de “suficiente”. Isso pode significar muitas coisas, mas todos concordariam com o pacote básico, que inclui uma sociedade aberta, feita de direitos iguais e uma boa educação. Educação que realmente faça a diferença, colocando alunos de menor renda nas mesmas escolas, ou ao menos em escolas similares, onde estudam os alunos de maior renda. Curiosamente, o que nossa elite atrasada não quer nem ouvir falar.

Assegurado o básico, são as escolhas de cada um que deve fazer a diferença. [...].

Para uma visão inclusiva do mérito, sugiro prestar atenção à hipótese de Howard Gardner, psicólogo de Harvard, de que a inteligência humana é múltipla, (sendo possível recuperar) a velha ideia iluminista de que todos somos capazes. E que é preciso acreditar um pouco mais nas pessoas. Apostar que, recebendo a chance devida, as pessoas saberão voar muito mais alto do que nossos preconceitos permitem imaginar.

É o que diz Ken Robinson, o grande educador inglês. Ele conta a história de uma “menina-problema”, na Inglaterra elitista dos anos 1930. Uma daquelas alunas dispersivas, que não param no lugar e terminam por irritar os mais pacientes professores. A guria ia ser mandada para uma escola de “alunos-problema”, mas sua mãe pediu uma última chance. Foi a um psicólogo, que a deixou por algum tempo sozinha, em uma sala, com uma música ao fundo. Minutos depois, a menina dançava pela sala. O psicólogo chamou a mãe dela e, quando ambos observavam aquela cena, vaticinou: sua filha não é um problema, é uma bailarina.

[...] Qualquer um de nós poderia ser aquela menina. O que ela recebeu não foi muito. Foi uma chance básica de fazer a diferença no mundo. Seu nome era Gillian Lynne. Ela se tornou uma estrela do Royal Ballet, mas essa é apenas a sua história. A vida é feita de infinitas histórias. Todas elas nos dizem para acreditar nas pessoas e no melhor que cada um pode ser. Isso está lá, no coração do projeto moderno e diz respeito a valores dos quais não deveríamos abrir mão. (SCHÜLER, Fernando. *O paradoxo do mérito*. Veja, São Paulo, nº 21, p. 18-19, 1º jun. 2022. Adaptado)

---

**1) Assinale o CORRETO em relação ao emprego da palavra pavimento, no primeiro parágrafo do texto.**

- a) Sentido literal de asfaltar, calçar, escorar, pavimentar.
- b) Sentido literal de suporte, estrutura, apoio.
- c) Sentido figurado de revestir o solo, uma rua, uma estrada.
- d) Sentido figurado de dar suporte, apoio, estrutura.

---

**2) No terceiro parágrafo do texto, o autor pressupõe a necessidade de “uma visão inclusiva do mérito”. Assinale a alternativa que propõe um dos possíveis sentidos para essa afirmação.**

- a) Considerar o mérito como inclusão.
- b) Pensar no mérito como um aprendizado.
- c) Entender o mérito como parte integrante “para se chegar lá”.
- d) Mérito está relacionado exclusivamente a sucesso.

---

**3) “No mais, é perfeitamente plausível que alguém faça sucesso, ou fique milionário simplesmente por um lance de sorte”.**

**Assinale a alternativa que poderia substituir o termo destacado, empregado no 2º. parágrafo do texto, sem alterar o sentido da frase.**

- a) irascível;
- b) crível;
- c) admissível;
- d) improvável.

**4) No texto, quais são os significados das seguintes palavras, respectivamente: mérito, crucial, miragem, equalizar, similares, vaticinou.**

- a) competência, fulcral, delírio, homogeneizar, correlatas, renunciou.
  - b) sucesso, essencial, ilusão, equilibrar, semelhantes, anteviu.
  - c) talento, capital, quimera, nivelar, distintas, prognosticou.
  - d) virtude, fundamental, realidade, igualar, parecidas, predisse.
- 

**5) Assinale a única alternativa em que todas as palavras foram acentuadas seguindo a mesma regra.**

- a) régua, famílias, milionário, renúncia, inglês, alguém.
  - b) dólares, falácia, básico, meritocrática, plausível, prática.
  - c) esdrúxula, hipótese, múltipla, história, inteligência, espécie.
  - d) econômica, última, psicólogo, mérito, deveríamos, aristocrática.
- 

**6) Na frase, “Havia várias possibilidades para o encerramento do evento”, o verbo está no singular porque**

- a) há um erro de concordância.
  - b) é impessoal.
  - c) o sujeito é indeterminado.
  - d) concorda com o sujeito oculto.
- 

**7) Assinale a alternativa CORRETA em relação à concordância verbal e à nominal.**

- a) Já fazia meses que a criança não via o pai.
  - b) Este é um relógio que torna inesquecível todas as horas.
  - c) Os atentados que houveram às pequenas cidades deixaram perplexa a população.
  - d) A quem pertence essas canetas?
- 

**8) Observe a concordância das seguintes estruturas.**

1. Entrada é proibida neste lugar.
2. É proibido entrada aqui.
3. A entrada é proibida aqui depois das 22 horas.
4. Para quem a entrada é proibido?

**Assinale a alternativa que apresenta a afirmação CORRETA.**

- a) A concordância da estrutura 1 está incorreta.
  - b) A concordância das estruturas 2 e 4 estão corretas.
  - c) A concordância da estrutura 4 está correta.
  - d) A concordância da estrutura 3 está correta.
- 

**9) Leia atentamente as estruturas abaixo.**

- 1. Encontrei um amigo de infância.....nome não me lembrava mais.
- 2. Passamos hoje por uma fazenda..... se criam búfalos.
- 3. [...] e diz respeito a valores ..... não deveríamos abrir mão.
- 4. Aqui está o documento..... me referi.
- 5. Meu pai é a pessoa ..... mais confio.

**Assinale a alternativa que emprega CORRETAMENTE o pronome relativo no preenchimento das lacunas.**

- a) que, em que, que, a que, na qual.
  - b) de cujo, onde, dos quais, a que, em quem.
  - c) o qual, onde, cujos, que, na qual.
  - d) de cujo, na qual, aos quais, em que, que.
- 

**10) “O pronome EU é do caso reto (função subjetiva); o pronome MIM é do caso oblíquo (função complementar), ambos da 1ª. pessoa do singular. Assinale em que caso, referente ao emprego desses pronomes, a lacuna pode ser preenchida com a forma entre parênteses.**

- a) Todos foram à praia, menos ..... (Mim)
- b) Não se ponha entre o professor e ..... (EU)
- c) O trabalho ficou inteiro para .....fazer. (EU)
- d) Esta questão é para .....resolver de olhos fechados. (MIM)

## QUESTÕES DE LEGISLAÇÃO – 11 A 25

**11) De acordo com o Estatuto da Unicentro, assinale a alternativa que mostre membros natos do Conselho Universitário.**

- a) Representantes docentes dos Setores.
  - b) Diretores dos Setores.
  - c) Representantes discentes dos *Campi* Universitários.
  - d) Representantes dos Agentes Universitários dos *Campi* Universitários.
- 

**12) Conforme o Estatuto da Unicentro, compete ao Conselho de Administração:**

- a) deliberar sobre taxas, anuidades, contribuições e emolumentos, produtos e serviços;
  - b) homologar os títulos acadêmicos;
  - c) deliberar sobre o Estatuto e o Regimento Geral da UNICENTRO, por meio de maioria qualificada;
  - d) propor ao COU a criação, organização e extinção de novos cursos.
- 

**13) Considerando o Estatuto da Unicentro, com que frequência o Conselho de Administração, CAD, reúne-se?**

- a) O CAD reúne-se, ordinariamente, uma vez a cada semestre, extraordinariamente, quando convocado por seu Presidente, ou por requerimento da maioria absoluta de seus membros.
  - b) O CAD reúne-se, ordinariamente, uma vez por mês e, extraordinariamente, quando convocado por seu Presidente, ou por requerimento da maioria qualificada de seus membros.
  - c) O CAD reúne-se, ordinariamente, uma vez a cada semestre, extraordinariamente, quando convocado por seu Presidente, ou por requerimento da maioria qualificada de seus membros.
  - d) O CAD reúne-se, ordinariamente, uma vez por mês e, extraordinariamente, quando convocado pelo seu Presidente, ou por requerimento da maioria absoluta de seus membros.
- 

**14) De acordo com o Estatuto da Unicentro, na vacância simultânea dos cargos de Reitor e de Vice-Reitor,**

- a) o COU indica um servidor da comunidade acadêmica para exercer a Reitoria e outro servidor para exercer a Vice-Reitoria e convoca, no prazo máximo de quinze dias, eleição para provimento dos cargos.

b) o COU indica um servidor entre seus membros para exercer a Reitoria e outro servidor para exercer a Vice-Reitoria e convoca, no prazo máximo de quarenta e cinco dias, eleição para provimento dos cargos.

c) o COU indica um servidor da comunidade acadêmica para exercer a Reitoria e outro servidor para exercer a Vice-Reitoria e convoca, no prazo máximo de noventa dias, eleição para provimento dos cargos.

d) o COU indica um servidor entre seus membros para exercer a Reitoria e outro servidor para exercer a Vice-Reitoria e convoca, no prazo máximo de trinta dias, eleição para provimento dos cargos.

---

**15) Assinale a alternativa CORRETA sobre o Estatuto da Unicentro e a direção dos Setores.**

a) Os diretores e vice-diretores dos setores, integrantes da carreira docente da respectiva unidade, são designados pelo Reitor, após consulta à respectiva comunidade acadêmica, para mandato de dois anos, permitida uma reeleição.

b) Os diretores e vice-diretores dos setores, integrantes da carreira docente da respectiva unidade, são designados pelo Reitor, após consulta à respectiva comunidade acadêmica, para mandato de quatro anos, não sendo permitida a reeleição.

c) Os diretores e vice-diretores dos setores, integrantes da carreira docente da respectiva unidade, são designados pelo Reitor, após consulta à respectiva comunidade acadêmica, para mandato de quatro anos, permitida uma reeleição.

d) Os diretores e vice-diretores dos setores, integrantes da carreira docente da respectiva unidade, são designados pelo Reitor, após consulta à respectiva comunidade acadêmica, para mandato de dois anos, não sendo permitida a reeleição.

---

**16) Consoante ao Estatuto da Unicentro, as Pró-Reitorias são**

a) órgãos do *Campus* Universitário, de caráter deliberativo e consultivo em matéria administrativa.

b) órgãos dos setores de caráter deliberativo e consultivo em matéria de ensino, pesquisa e extensão.

c) unidades da Reitoria que têm por finalidade planejar, coordenar, executar, orientar e controlar as atividades relativas ao ensino, à pesquisa, à extensão e à administração da universidade.

d) órgãos consultivos, normativos e deliberativos em matéria administrativa e financeira.



**17) Assinale a alternativa CORRETA sobre a Lei Estadual nº 6.174/1970.**

- a) A escolha dos ocupantes de cargos em comissão recairá, somente, em funcionários do Estado.
  - b) A nomeação, em caráter efetivo para cargo público, exige aprovação prévia em concurso público de provas ou de provas e títulos, salvo as exceções legais.
  - c) É competente para dar posse apenas o Chefe do Poder Executivo.
  - d) Em nenhuma hipótese o funcionário será provido em mais de um cargo efetivo.
- 

**18) Ainda conforme a Lei Estadual nº 6.174/1970, a posse do servidor terá lugar no prazo de**

- a) quinze dias da publicação, no órgão oficial de divulgação, do ato de provimento.
  - b) quarenta e cinco dias da publicação, no órgão oficial de divulgação, do ato de provimento.
  - c) sessenta dias da publicação, no órgão oficial de divulgação, do ato de provimento.
  - d) trinta dias da publicação, no órgão oficial de divulgação, do ato de provimento.
- 

**19) Assinale a alternativa CORRETA sobre as formas de provimento em cargo público, dispostas na Lei Estadual nº 6.174/1970.**

- a) Reintegração é o retorno do funcionário em disponibilidade ao exercício de cargo público.
  - b) Aproveitamento é a elevação do funcionário à classe imediatamente superior àquela a que pertence, dentro da mesma série de classes, obedecidos os critérios de merecimento e antiguidade, alternadamente.
  - c) A promoção, que decorrerá de decisão administrativa ou judiciária, é o reingresso do funcionário no serviço público, com ressarcimento dos vencimentos e vantagens do cargo.
  - d) Readaptação é o provimento do funcionário em cargo mais compatível com a sua capacidade física ou intelectual e vocação.
- 

**20) De acordo com a Lei Estadual nº 6.174/1970, assinale a alternativa cujo afastamento do servidor NÃO será considerado efetivo exercício.**

- a) licença para tratos particulares que ultrapasse noventa dias durante um quinquênio;
- b) júri;
- c) luto por falecimento de mãe;
- d) convocação para o serviço militar.

**21) Considerando o disposto nos exatos termos da Lei Estadual nº 6.174/1970, transcorrido o período de licença à gestante, quando houver necessidade de preservar a saúde do recém-nascido, a referida licença poderá ser prorrogada por**

- a) quatro meses.
  - b) dois meses.
  - c) três meses.
  - d) cinco meses.
- 

**22) Considerando o contido no Regimento Geral da Unicentro, é órgão executivo da administração intermediária da Unicentro**

- a) Direção de Setor.
  - b) Reitoria.
  - c) Departamento Pedagógico.
  - d) Conselho Administrativo de *Campus*.
- 

**23) De acordo com o Regimento Geral da Unicentro, assinale a alternativa correta sobre as unidades da administração básica da Universidade.**

- a) A criação de Departamento Pedagógico ocorre concomitantemente ao ato de aprovação do curso e sua implantação ocorre mediante deliberação do CEPE.
  - b) A criação de Departamento Pedagógico ocorre concomitantemente ao ato de aprovação do curso e sua implantação ocorre mediante deliberação do CAD.
  - c) A criação de Departamento Pedagógico ocorre depois da publicação do ato de aprovação do curso e sua implantação ocorre mediante deliberação do CAD.
  - d) A criação de Departamento Pedagógico ocorre depois da publicação do ato de aprovação do curso e sua implantação ocorre mediante deliberação do CEPE.
- 

**24) Sobre a colocação da criança ou adolescente em família substituta e o que estritamente dispõe a Lei nº 8.069/1990, assinale a alternativa CORRETA.**

- a) Na apreciação do pedido de colocação em família substituta, não é necessário se levar em conta o grau de parentesco e a relação de afinidade ou de afetividade.
- b) Os grupos de irmãos serão colocados sob adoção, tutela ou guarda de famílias substitutas diferentes, em qualquer circunstância.
- c) Tratando-se de maior de 12 (doze) anos de idade, será necessário seu consentimento, colhido em audiência.
- d) A colocação em família substituta far-se-á mediante guarda, tutela ou adoção, não dependendo do consentimento da criança ou do adolescente.

**25) A respeito da adoção e o que dispõe o Estatuto da Criança e do Adolescente, Lei nº 8.069/1990, assinale a alternativa CORRETA.**

- a) A adoção será deferida quando apresentar reais vantagens para o adotando e fundar-se em motivos legítimos.
- b) O prazo máximo para conclusão da ação de adoção será de 120 (sessenta) dias, não sendo permitida a prorrogação desse prazo.
- c) A morte dos adotantes restabelece o poder familiar dos pais naturais.
- d) A adoção pode não depender do consentimento dos pais ou do representante legal do adotando.

**QUESTÕES DE CONHECIMENTOS ESPECÍFICOS –  
INSTRUMENTISTA MUSICAL – 26 A 40**

26) Após ler e analisar o trecho musical a seguir, composto por Frederic Chopin (1810-1849), assinale a alternativa que indica o título da composição a qual inicia com estes compassos.

- a) Valsa em E menor
- b) Valsa em A menor
- c) Minueto em G maior
- d) Marcha em A menor

27) No momento da preparação do repertório musical para o concerto didático sobre períodos e movimentos da História da Música, o maestro selecionou diferentes obras que representassem, cada uma delas, um período histórico diferente. Após ordenar cronologicamente as 3 obras selecionadas, o programa do concerto apresentou nesta ordem:

- a) 1 - Sinfonia n. 94 em Sol Maior de Haydn;  
2 - Ópera Orfeu de Claudio Monteverdi;  
3 - Jazz “So Whats” de Miles Davis
- b) 1 - La Mer de Claude Debussy;  
2 - Cantata *Gott it mein König* de Bach;  
3 - Sinfonia n. 94 em Sol Maior de Haydn.
- c) 1- Sicut Cervus de Giovanni Pierluigi da Palestrina;  
2 - Cantata *Gott it mein König* de Bach;  
3 - Jazz “So Whats” de Miles Davis.
- d) 1- Jazz “So Whats” de Miles Davis.  
2 – La Mer de Claude Debussy;  
3 - Cantata *Gott it mein König* de Bach;

Leia e analise o trecho musical a seguir para responder às questões 03, 04 e 05.

The image shows a musical score for a percussion ensemble and voice. The score is in 2/4 time and D major. It consists of six staves: Canto (Voice), Palmas Pé (Claps/Foot), Metalofone (Steel Drum), Xilofone (Xylophone), Triângulo (Triangle), and Pandeiro / Guizos (Tambourine/Cymbals). The Canto part begins with a syncopated melody. The percussion parts provide a rhythmic accompaniment, with the Metalofone playing a melodic line that mirrors the vocal melody.

Fonte: FERNANDES, José Nunes; Justi, Lilia do Amaral Manfrinato (Orgs.) Canções do Brasil. Para Conjunto Orff. Tomo IV. 1.ed. Rio de Janeiro: Instituto Villa-Lobos / UNIRIO, 2019.

**28) Ao ler e analisar este arranjo musical, é correto afirmar que**

- a) a tonalidade é dó maior, o compasso é binário, a melodia principal é tocada pelo metalofone, o canto inicia com síncope.
- b) a tonalidade é lá menor, o compasso é quaternário, a melodia principal é tocada pelo Xilofone, o canto inicia com anacruse.
- c) a tonalidade é dó maior, o compasso é binário, a melodia principal é cantada e o canto inicia com anacruse.
- d) a tonalidade é dó maior, o compasso é binário, a melodia principal é cantada e o canto inicia com síncope.

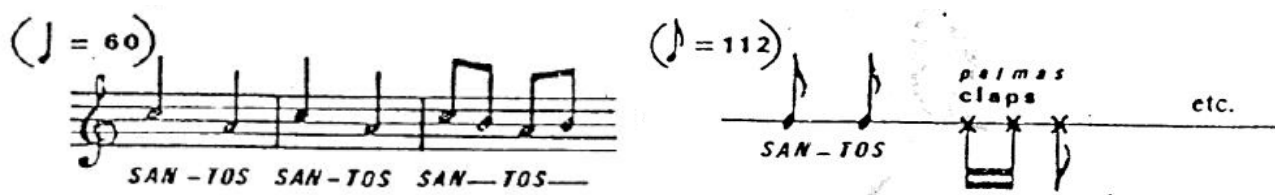
**29) Sobre este arranjo musical é correto afirmar que**

- a) é um arranjo para percussão de altura definida e coro infantil da canção Samba Lele que faz parte do folclore brasileiro.
- b) se trata da canção Peixe Vivo do folclore brasileiro com arranjo para Instrumental Orff.
- c) a melodia melancólica de Boi da Cara Preta, escrita para canto, é acompanhada de arranjo para percussão.
- d) se trata de um arranjo para Instrumental Orff da canção do folclore brasileiro Pirulito que Bate Bate.

30) Ao ensaiar este repertório o Instrumentista Musical, exercendo sua função no cargo de agente universitário, necessariamente deverá realizar quais tarefas detalhadas na RES. CONJ. N.º 002/2006 - SETI/SEAP?

- a) Integrar conjuntos vocais e/ou instrumentais; manipular instrumentos melo-rítmicos, bem como seus acessórios; zelar pela preservação dos instrumentos musicais.
- b) Integrar conjuntos vocais e/ou instrumentais; participar de projetos na área administrativa ou outra; zelar pela preservação dos instrumentos musicais.
- c) Compor canções e criar arranjos para instrumentos musicais; manipular instrumentos melo-rítmicos, bem como seus acessórios; ensinar alunos universitários a tocar instrumentos musicais.
- d) Integrar conjuntos vocais e/ou instrumentais; manipular instrumentos melo-rítmicos, bem como seus acessórios; ensinar alunos universitários a tocar instrumentos musicais.

31) Qual das alternativas apresenta afirmação CORRETA em relação à peça “Santos Football Music” (1965) composta por Gilberto Mendes?



Fonte: VALENTE, Heloísa. Os cantos da voz: entre o ruído e o silêncio. Editora Annablume: São Paulo, 1999.

- a) G. Mendes dá a essa peça um tratamento especial à voz, incluindo sonoridades ainda hoje banidas do universo estético-musical da nossa cultura: arrote, glissando com voz nasalada, falas estridentes - “como o pato Donald” - além da ação cênica.
- b) O sucesso dessa composição de G. Mendes é o fato de ter sido inspirada na poesia concreta de Décio Pignatari, com arranjo para orquestra sinfônica, fitas magnéticas com a gravação de narração de partida de futebol, charanga e plateia.
- c) Tal como *Nascemorre*, essa obra conta com os dados que caracterizam a música da segunda metade do século: o som concreto (as narrações esportivas), o som orquestral desprovido de melodias, a participação do público, o teatro musical, a importância do espaço como construto musical.
- d) Em *Santos Football Music*, observamos duas sequências básicas que se intercalam: 1- a da movimentação desordenada por parte da manequim (pianista) que, momentaneamente, dá a impressão de parar para a pose fotográfica; 2- a imobilização dos três intérpretes, seguida do pontilhismo luminoso em contraponto ao bloco sonoro que é executado.

Utilize o texto e a partitura a seguir para responder às questões 07, 08 e 09.

Na página online da Academia Brasileira de Música, o Maestro Roberto Duarte comenta: “Escrita no Rio de Janeiro, em 1958, A Floresta do Amazonas, de Heitor Villa-Lobos, uma de suas últimas obras, é uma das páginas mais importantes da música brasileira. Já no fim da vida, o mestre não precisou ser modernista, vanguardista, ou mesmo nacionalista para criar sua obra prima. Foi ele mesmo: despojado, criador, romântico, escrevendo o que lhe vinha à alma, para retratar o Brasil, o seu amado Brasil, através da região mais conhecida e cobiçada em todo o mundo – a Amazônia. Dominando completamente a difícil arte da orquestração, Villa-Lobos utiliza uma grande orquestra, como era seu estilo, mas com grande clareza, elegância e inteligência, empregando seus intrincados recursos técnicos de forma magistral. Trata-se de uma composição grandiosa e eloqüente, mas, ao mesmo tempo, simples e direta. Obra de gênio!”

Fonte: ABM. Floresta do Amazonas. Disponível em: <https://abmusica.org.br/edicoes-abm/obra/floresta-do-amazonas/>. Acesso em 27 jan 2023.

4 *mp* a tempo

A - cor - - - - da vem ver a lu - a  
Qui - se - - - - ra sa - ber - te mi - nha

Fonte: VILLA-LOBOS, Melodia Sentimental. Adaptação de Dora Vasconcellos. Disponível em: <https://musescore.com/user/4887176/scores/5381743>. Acesso em: 27 jan 2023.

**32) Em relação à obra completa citada anteriormente, em sua versão original escrita por Villa-Lobos, nota-se que**

- se trata de uma peça escrita para Orquestra sinfônica com coro.
- se trata de uma peça escrita para Orquestra sinfônica.
- se trata de uma peça escrita para Coro.
- se trata de uma peça escrita para Coro e piano.

**33) Sobre os compassos da peça “Floresta do Amazonas”, apresentados anteriormente, que foram extraídos do movimento 21 “Melodia Sentimental”, partitura adaptada por Dora Vasconcellos, é INCORRETO afirmar que**

- a melodia principal apresenta as seguintes notas: mi, dó, lá, dó, sol, fá, mi ré.
- o intervalo inicial da melodia principal é um 6ª Maior ascendente.
- o intervalo final da melodia principal é um 2ª menor descendente.
- esse trecho apresenta tonalidade de Lá menor.

34) Na regência do coro para a execução dos compassos da partitura adaptada por Dora Vasconcellos, apresentada anteriormente, é necessário comunicar

- a) a marcação do compasso binário com expressividade.
  - b) com o *levare*, ou seja, o gesto preparatório, reger a entrada em anacruse.
  - c) o ritmo sincopado do acompanhamento pianístico.
  - d) a dinâmica de mezzo-forte com gesto de entrada brusca.
- 

35) Relacione os elementos musicais a seguir às suas respectivas descrições.



- ( ) quiáltera tercina
- ( ) acorde de si maior com sétima
- ( ) dó sustenido
- ( ) acorde de lá menor

Assinale a opção que mostra a relação correta, segundo a ordem apresentada.

- a) 4, 3, 2 e 1
- b) 1, 4, 3 e 2
- c) 2, 1, 3 e 4
- d) 2, 4, 3 e 1



**36) Ao analisar uma nova música a ser performada pelo coro universitário com canto e dança, o regente verificou que se tratava de um samba composto em Mi Maior e que a cada nova estrofe a tonalidade ascendia uma 2ª menor. Assinale a alternativa que apresenta uma afirmação correta em relação a essa música analisada pelo regente.**

- a) A segunda estrofe é em fá maior, a terceira estrofe em fá sustenido maior e a quarta estrofe em sol maior.
  - b) A segunda estrofe é em fá sustenido maior, a terceira estrofe em sol sustenido maior e a quarta estrofe em lá sustenido maior.
  - c) A segunda estrofe é em fá maior, a terceira estrofe em sol maior e a quarta estrofe em lá maior.
  - d) A segunda estrofe é em sol maior, a terceira estrofe em si maior e a quarta estrofe em dó maior.
- 

**37) Informe o que é falso (f) ou verdadeiro (v) para o que se afirma nas alternativas abaixo e depois assinale a alternativa que apresenta a sequência correta.**

- ( ) A tessitura vocal se refere ao limite de notas que uma pessoa consegue emitir, do som mais grave ao som mais agudo.
- ( ) A voz soprano tem tessitura vogal mais aguda que a voz contralto.
- ( ) A classificação das vozes em soprano, contralto, tenor e baixo deve acontecer na primeira infância.
- ( ) Atualmente as vozes mais agudas são classificadas como soprano e tenor e as vozes mais graves são as contralto e baixo. Entretanto a voz barítono é uma classificação antiga em desuso.
- ( ) O aquecimento vocal é necessário nas práticas de canto para evitar lesões no aparelho fonador e para melhorar a voz do canto, como por exemplo, realizar vocalizes para ampliar a tessitura vocal.

- a) F, V, F, F, V
- b) F, V, V, V, F
- c) V, V, F, F, V
- d) V, F, F, V, F

38) Textura é a forma como o tecido sonoro se entrelaça, através da combinação entre as diversas partes que soam simultaneamente, gerando a sonoridade de um segmento musical. Analise o fragmento da partitura de J. S. Bach: Prelúdio e Fuga em Dó maior, BWV 545, a seguir identifique o tipo de textura presente.

Fonte: BACH, J. S. Prelúdio e Fuga em Dó maior, BWV 545. Disponível em: <https://musescore.com/user/4887176/scores/5381743> Acesso em: 27 jan 2023.


- a) monofonia
- b) polifonia
- c) heterofonia
- d) melodia acompanhada

39) Observe a identificação das tonalidades através da análise das armaduras e assinale a alternativa correta.

1- - SOL MAIOR

2- - MI BEMOL MAIOR

3- - RÉ BEMOL MAIOR

4-  - MI MAIOR ou DÓ SUSTENIDO MENOR

- a) Todas as afirmativas estão corretas.
- b) Somente as afirmativas 2, 3 e 4 estão corretas.
- c) Somente as afirmativas 2 e 4 estão corretas.
- d) Nenhuma das afirmativas está correta.

40) Em cada um dos fragmentos rítmico-melódicos é necessário o maestro realizar diferentes “gestos” a fim de comunicar, de forma clara, a ideia musical registrada na partitura.

Fig.1



Fig.2



Fig. 3


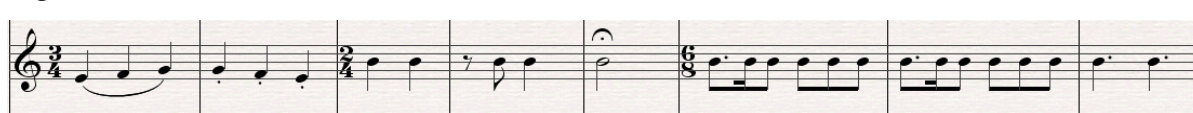


Fig. 4



Assinale a alternativa que apresenta a descrição incorreta desses fragmentos.

- a) Na figura 1: 3 compassos quaternários dinâmica em pianíssimo e último compasso ritenuto finalizando com uma fermata.
- b) Na figura 2: 3 compassos quaternários, com dinâmica de crescendo para fortíssimo no segundo compasso.
- c) Na figura 3: 5 compassos quaternários, segundo compasso com *staccato* e com dinâmica forte e o quarto compasso em *non legato* e em dinâmica *piano*.
- d) Na figura 4: 8 compassos, sendo os dois primeiros em ternário, 3 em binário e os 3 últimos em compasso composto, não há sinais de dinâmica, o primeiro compasso em *legato* e o segundo em *staccato*.